

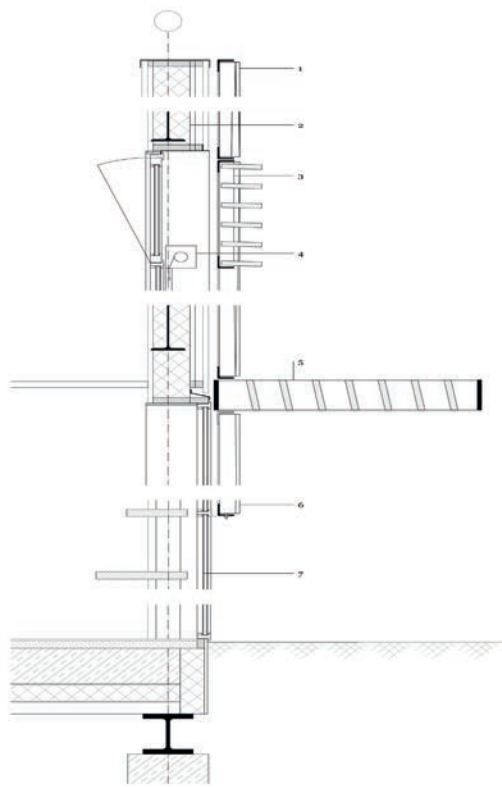
# RUIGE LEERSCHOOL

IKC KINDERCAMPUS ZUIDAS AMSTERDAM



De Amsterdamse Zuidas is niet alleen een zakendistrict dat hoog van de kantoortorens blaast, maar ook een woon-  
gebied van uiteindelijk 7.000 woningen in 2030. Vanzelf zijn er dan voorzieningen nodig, waarvan scholen tot de  
belangrijkste behoren. Een daarvan is de IKC Kindercampus die op spectaculaire wijze in elkaar werd gesmolten.





TEKENING: FACT ARCHITECTS/HUND FALK ARCHITECTEN, AMSTERDAM

Detail gevel. Legenda.

1. Gevelement. Thermisch verzinkte staalprofielen; verticale douglas schaaldelen
2. Gevelopbouw. Gevelement (1); golfplaat; regelwerk; hsb-element; vezelcementplaat
- 3/5. Zonwering. Thermisch verzinkte staalprofielen; douglas schaaldelen
4. Aluminium kozijn; isolatieglas; screen
6. Gevelement (1), schuifbaar met rail
7. Gevelopbouw. Triplex werkbladen en vensterbanken; aluminium kozijn; isolatieglas



De wanden van de gymzaal met stalen plafond én groot raam zijn van berkentriplex voorzien, een brede strook heeft perforaties.



Unieke gevelbekleding van douglas schaaldelen, dwars op de gevel gezet.

FOTO: HET HOUTBLAD/HANS DE GROOT

De langsgevel aan de Boeigracht is één feest van groen met in het midden een enorme bilinga steiger annex trap annex moestuintjes. Links de natuurspeeltuin.



FOTO'S: JEROEN MUSCH ROTTERDAM

De eerste plannen voor de Zuidas dateren van begin jaren 1990. De langwerpige strook langs de zuidrand van Amsterdam ligt strategisch tussen Schiphol en het centrum van onze hoofdstad te wezen. Dwars door de economische alarmfase heen is er gebouwd aan kantoren, woningen, winkels en infrastructuur van wegen, NS-stations Amsterdam-Zuid en Amsterdam-RAI en haltes voor bus, tram en metro. Er huizen al meer dan 130 bedrijven, waaronder Google, AkzoNobel en ABN AMRO. De ondernemingen zitten vooral in de financiële, juridische en zakelijke dienstverlening, maar ook andere sectoren hebben zich gemeld.

**Druktecorridor** Streven is het geweld der kantoorklossen te relativieren met architectuur van menselijke maat en openbare ruimte van altijdgroen. (Buurt)winkels, cafés, restaurants, sportcentra en andere gemakvoorzieningen moeten de wijk verder op bruisen zetten. Én de wijk is een uitvalsbasis naar belangrijke nabij, zoals de grachtengordel, Amsterdamse Bos, Amstel(land), Museumplein, Schiphol en Utrecht. Dat het gebied niettemin aanmerkelijk metropolitaans is, blijkt wel hieruit dat tot circa 2028 wordt gemultitaskt aan de Zuidasdok. Doel is de bereikbaarheid met Randstad-Noord te verbeteren, zowel per auto als per trein, tram en bus. Dit betekent onder meer dat station Amsterdam-Zuid wordt omgevormd tot een lus van openbaar vervoer. De A10 ter plaatse gaat van vier naar zes rijstroken. Daarbij gaat de druktecorridor deels door twee tunnels, waardoor niet alleen de geluidsbelasting af- en de luchtkwaliteit toeneemt, maar ook een (a)utopie voor uitlaatgasten uitblijft.

**Wilwonen** Het nadeel van dit soort exercities is dat je je als bewoner heel lang moet verbijten, eer de historie alle bouwklonters tot een glad en homogeen geheel heeft geroerd. Het komt dus aan op wilwonen. Bovendien, een menging van woning- en utiliteitsbouw blijft toch altijd iets houden van olie op het water, van enclaves en oases op een dooie akker. Dit gevoel van lichtelijk onbehagen bekruipt je ook als je de IKC Kindercampus nadert, paradoxisch tussen de kantoren en sportvelden. Het moet gezegd dat sommige gebouwen door een opvallend uiterlijk, zoals een multibolleogengevel, karakter vertonen. Hoewel het schoolgebouw in één keer is ontworpen, is het in stukken gebouwd, vertellen de architecten Floris Hund en Peer Glandorff van de Amsterdamse bureaus Hund Falk Architecten respectievelijk Fact Architects.

**Driedimensionaal parket** De versnippering kwam enerzijds voort uit de urgentie aan onderwijs en anderzijds de staag groei van woningen: er moest snel iets komen, maar nog niet alles meteen. Complicerende factor was voorts dat ter locatie een sporthal stond die pas later kon worden gesloopt. Daarom is in fase 1 (2014) een lang-

werpig tweelaags volume neergezet en in fase 2 (2016) een kleinere, drielaagse rechthoek op de plaats van de afgebroken sporthal. Daarna is het eerste bouwsel, 1 miljoen ton zwaar, over 30 m centimetersgewijs opgeschoven om naadloos aan te sluiten op de drielaag. Kostbaar? Hund: 'Gefaseerd bouwen was een kostenneutraal alternatief voor tijdelijke huisvesting. En de kinderen hadden direct een goede school, waar ze niet meer uit hoefden.' Zowel binnen als buiten zie je er niets meer van: beide bouwdelen zijn driedimensionaal prachtig aangeheeld. Indien nodig is een tweede verdieping mogelijk op de andere hoek van de laagbouw.

**Perfect passen** Vanwege tijdsdruk en prijs is gekozen voor systeembouw met een staalconstructie, kanaalplaatvloeren en hsb-elementen. Hodes Bouwsystemen Enschede kweet zich bijzonder goed van haar taak. Glandorff: 'In de uitvoering moesten bijvoorbeeld alle aansluitingen perfect op elkaar passen. Dat luisterde ontzettend nauw.' In de Kindercampus van Frisse Scholen-klasse B (algemeen) en A (luchtkwaliteit) zijn 24 soorten spelen-en-leren ondergebracht: twaalf groepen basisonderwijs, zes buitenschoolse opvang, vijf kinderdagverblijf en één gymzaal. Elke groep heeft een eigen ruimte en een eigen deur naar buiten; de bovenbouw bezet de verdieping. De gymzaal zit als tweede verdieping op de hoek bovenop en is fors bemeten, opdat buurtbewoners er eveneens kunnen ontspannen; daarom heeft de hal een tweede opgang buiten. Door het gecombineerde lesaanbod kan de joeljeugd op één plaats de eerste twaalf jaren

## VAN EEN WEERBARSTIGE RUIGHEID EN VERBLUFFENDE SCHOONHEID

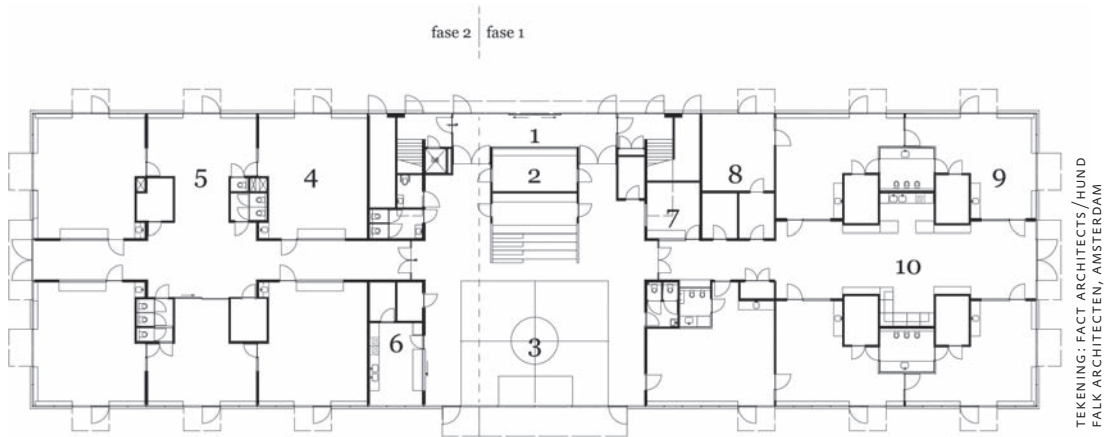


van hun leven beleven. Zo worden de initialen IKC van Kindercampus waargemaakt (Integral Kindcentrum).

**Bijzondere buitenvertrekken** De modulaire bouwwijze betekent geen oersaai gebouw. Integendeel hebben de architecten alle zeilen van vrijheid en variatie bijgezet om elke tegenwind van stramien te doorbreken. Belangrijke belevingsverruimer is het verbinden van binnen en buiten, bewerkstelligd door vele ramen. Hund: 'Wat je weinig ziet bij scholen, hebben wij gedaan: de gevels van de begane grond bestaan ongeveer helemaal uit glas. Daardoor is er niet alleen veel licht in de school, maar omgekeerd ook veel uitzicht naar buiten.' Het ontwerp is dan ook naar de omgeving geëxtrapoleerd met bijzondere buitenvertrekken. Als overgang dient een omheining van gekloofde kastanje palen. Aan de entreezijde op de lange kant is de buitenruimte nog stenig functioneel met een



FOTO'S: JEROEN MUSCH ROTTERDAM



TEKENING: FACT ARCHITECTS / HUND FALK ARCHITECTEN, AMSTERDAM

Centraal is een aula met hout-betonnen tribunetrap naar de verdieping. Op de etage vormt zij een ensemble met een getimmerde bibliotheek.

Binnenwanden van mixed hardwoods en triplex meubilair brengen warmte in de school.

Plattegrond begane grond.  
Legenda.

1. Entree
2. Conciërge
3. Aula/speellokaal
4. Groepsruimte 4-12 jaar
5. Tussengroep/bsv
6. Keuken
7. Kantoor
8. Atelier
9. Groepsruimte 0-4 jaar
10. Speelhal



kortparkeerplaats, schoolplein en sportveld. Op de kopse kanten zitten een natuurspeeltuin voor de peuters en een groter areaal voor stoere lefhebbers, met een waterval, rotsen, strandje en speelobjecten. De langsgewel aan de Boelegracht is één feest van groen met in het midden een enorme bilinga steiger annex trap annex moestuintjes (9 x 22,5 m; dekdelen 145 x 25 mm). Dit geheel rust op een onderconstructie van azobé palen (60 x 60, 200 x 200 mm) en liggers (100 x 200, 50 x 120 mm).

**Scheepstimmerwerk** Centraal binnen is een aula met een metersbrede betonnen tribunetrap naar de verdieping, met houten trapwangen en deels houten tredes. Boven is de trap omtimmerd door houten wanden en boekenkasten, als vakkundig scheepstimmerwerk. Door een groot daklicht middenboven geeft het licht verdere rijkdom. Vrolijke hanglampen zorgen voor kleur. Aan weerszijden zijn onder en boven alle groepslokalen en overige vertrekken geordend. De verkeersruimtes zijn bewust wat breder, zodat je er kunt spelen. Ook de aankleding is redelijk industrieel: grijze gietvloeren, aluminium gevels, systeemplafonds, stalen kolommen, verzinkte luchtkanalen en op de binnenwanden stoer hout dat het niet van z'n tekening moet hebben. Voor deze binnenafwerking dienen 9 en 12 mm dikke platen PEFC-mixed hardwoods. De plafonds zijn deels bekleed met akoestisch geperforeerd FSC-berkentriplex (15 mm dik). De wanden van de gymzaal met stalen plafond én groot raam zijn van berkentriplex voorzien, een brede strook akoestisch geperforeerd.

**Unieke gevelbekleding** Wat het gebouw eigenlijk maakt, is de unieke gevelbekleding, bestaande uit Duits douglas schaaldelen die dwars op de gevel zijn gezet. De planken zijn aan één zijde gekantrecht. De andere zijde, aan de buitenkant, loopt enigszins elliptisch en bevat soms nog schors. In prefabricage zijn ze verticaal in stalen rekken geplaatst en vormen nu horizontale banden van verschillende hoogte op alle gevels. Boven een deel van de

ramen zijn hout-staalrekken als luifels uitgekapt, soms lopen ze deels voor de vensters om de zon te weren, binnen iets meer beschutting te geven of als doorvalbeveiliging te fungeren. Het PEFC-douglas, met dus een deel spint, is geleverd door Gras Gevelproducten en door Leegwater Houtbereiding verduurzaamd met Woodlife HL50 en brandvertragend behandeld met Flame Delay FX Pro. Uiteindelijk vergrijs het. Het totaalbeeld is van een weerbarstige ruigheid en verbluffende schoonheid. Het brengt alles van wat de school wil zijn en van wat de omgeving is, tot eenheid. Terecht was de Kindercampus genomineerd voor de Amsterdamse Architectuurprijs 2017.

**Hoop uitzoekwerk** Hund: 'De gevelbekleding hebben we zelf bedacht. Eigenlijk is het deels resthout en daarmee voorbeeld van duurzaam materiaalgebruik. Het was een hoop uitzoekwerk om de juiste balans te vinden in diktes, afmetingen, dichtheden en percentages open en gesloten.' Glandorff vult aan: 'We hebben gezocht naar één ritme van schaaldelen, afmetingen en hart-op-hart-afstanden. Ook met de richting van de schorszijde is gevarieerd. Iedere horizontale band is precies omgekeerd ten opzichte van de andere, is smaller of breder.' Dat IKC Kindercampus ook voor de meeste ouders eerder een attractie is dan een schoolgebouw, blijkt uit hun reactie: zien was hun kind ernaartoe sturen. •

HANS DE GROOT

#### CO<sub>2</sub>-VOETAFDRUK

In het project zit o.a. 141,6 m<sup>3</sup> hout (70 m<sup>3</sup> Duits douglas, 54,9 m<sup>3</sup> mixed hardwoods, 2,7 m<sup>3</sup> berkentriplex, 7 m<sup>3</sup> bilinga, 7 m<sup>3</sup> azobé). Dit is een CO<sub>2</sub>-vastlegging van **133.492 kg**. Het compenseert de uitlaatgassen van een middenklassenauto over **1.031.877 km** of het jaarlijks elektragebruik van **147 huishoudens**.

**Locatie:** Antonio Vivaldistraat 15, Amsterdam **Opdrachtgever:** Stadsdeel Zuid Amsterdam **Gebruiker:** Kindercampus Zuidas Amsterdam (*kindercampuszuidas.nl*); basisschool, kinderdagverblijf, buitenschoolse opvang, sportzaal **Ontwerp:** Fact Architects (*factarchitects.nl*) en Hund Falk architecten (*hundfalk.nl*), beide Amsterdam **Projectmanagement:** Duyst & Projecten Amsterdam **Aannemer:** Hodes Bouwsystemen Enschede (*hodes-huisvesting.nl*) **Bouwfysica:** Nieman Raadgevende Ingenieurs Utrecht (*nieman.nl*) **Douglas schaaldelen:** Gras Gevelproducten Gramsbergen (*gevelproducteninhout.nl*) **CLS (1ste fase),** Houtimport Gras Zaandam (*houtimportgras.nl*) **Verduurzaming en brandvertraging douglas:** Leegwater Houtbereiding (*leegwater.nl*) **Mixed Hardwoods (binnenwanden), geperforeerd berkentriplex (plafonds):** RET Bouwproducten Utrecht (*retbouwproducten.nl*) **Bilinga (dek, steiger), azobé (onderconstructie):** Baggerbedrijf West Friesland Andijk (*baggerwf.nl*) **Bruto oppervlakte fase 1-3:** 4.050 m<sup>2</sup> **Bouwperiode:** fase 1: Maart - november 2014; fase 2: September 2016 - januari 2017 **Bouwkosten fase 1-2:** €3,850.000,-, incl. installaties, excl. verschuiven bouwdeel en btw